

### Chute d'une toiture d'un spécialiste USAR lors d'une opération de bâchage

**Mots clefs :** Intervention – opération de bâchage – chute de toit

#### Rappel sommaire des faits

**Date de l'accident :** XX juin 2022

**Heure :** 15h45

**- Contexte :**

Accident survenu : de jour

Météo : air moyennement humide (humidité = 55%) / vent d'Ouest soufflant assez fort (33,5 km/h) / ensoleillé / nuageux / température 22°C / Pas de pluie

**- Circonstances :** En intervention (spécialité USAR)

#### Résumé des faits :

Après un épisode de grêles, les sapeurs-pompiers ont été engagés durant deux jours pour une opération de bâchage de grande ampleur sur la toiture fragilisée d'une entreprise. Lors du deuxième jour, une équipe SMPM et une équipe USAR, chacune composée de 5 spécialistes, se sont rendues sur les lieux pour finaliser le bâchage en début d'après-midi, faute d'une météo trop dégradée le matin.

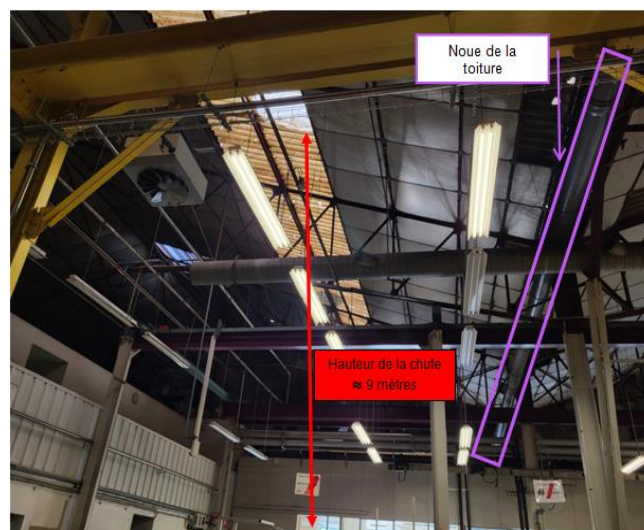
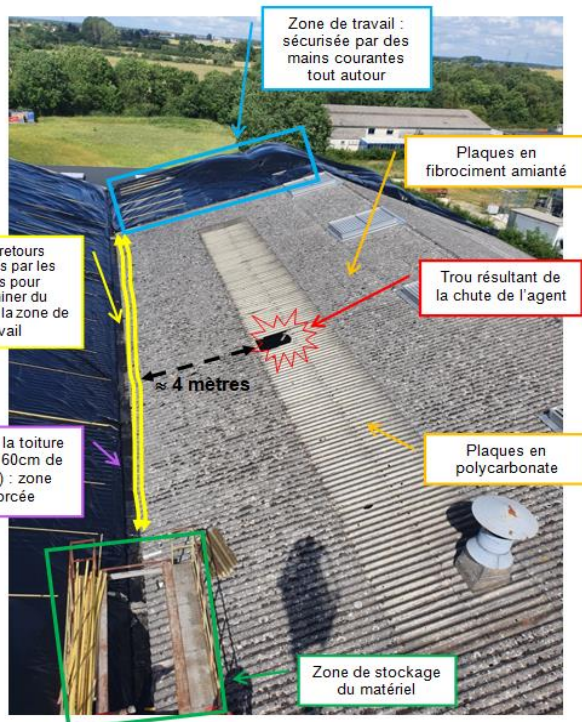
L'opération consiste à positionner des bâches d'une dimension d'environ 10 x 35 mètres et de les fixer à l'aide de liteaux et de vis.

Un des binômes a pour mission d'effectuer un aller-retour entre la zone de travail et la zone de stockage afin d'acheminer des matériaux vers la zone à bâcher. Les deux agents empruntent la noue de la toiture pour se rendre à la zone de stockage. La noue étant considérée comme une zone renforcée et sécurisée, il n'était pas prévu d'y installer une main courante.

Arrivé à la zone de stockage, le premier agent fait demi-tour en vue de rejoindre la zone de travail en passant par la noue, chargé de matériaux. Il pense être suivi par son équipier. Après quelques pas, il entend un violent craquement derrière lui. Il constate alors un trou béant au niveau d'une plaque en polycarbonate située quelques mètres plus hauts. Il retrouve son collègue, gisant au sol, environ 9 mètres plus bas.

Au moment des faits, la toiture est très ventée. Toutes les consignes de sécurité ont été données à plusieurs reprises par les chefs d'unité USAR et SMPM, en définissant clairement un zonage sur la toiture notamment en précisant les zones interdites, les zones autorisées, les zones de travail et la zone de stockage.

#### Illustrations



## Conséquences

### Bilan humain

#### Interne au service :

1 SPP UA transporté au CH avec SMUR.  
Présentant une fracture complexe du poignet droit, triple fracture de la tête radiale du coude droit, forte suspicion de luxation de l'épaule droite, fracture des vertèbres D11 et D12, fracture ilio pubienne côté droit, pneumothorax minime sans drainage, multiples ecchymoses sur le membre inférieur droit.  
Arrêt en service de 128 jours au 13/10/2022 (en cours).  
Opération chirurgicale + port d'un corset + longue rééducation (toujours en cours).  
Autres sapeurs-pompiers choqués.

#### Extérieur au service :

Deux salariés de l'entreprise choqués par l'accident, non transportés.

### Bilan matériel

#### Interne au service :

Equipements du SPP accidenté découpés (combinaison USAR, gants SR, pantalon TSI, t-shirt USAR)  
Harnais fragilisé par la chute (à réformer)  
Casque anti-bruit du casque F2 (à réformer)

#### Extérieur au service :

Toiture de l'entreprise trouée sur une surface d'environ 1 m<sup>2</sup> au niveau d'une plaque en polycarbonate.

## Analyse

### Fait(s) générateur(s) le(s) plus probable(s)

Rupture d'un élément translucide de toiture (plaque de polycarbonate) sous le poids d'un intervenant, cheminant en dehors de la zone sécurisée lors d'une opération de bâchage

Facteurs	Aggravants ou défavorables	Atténuants ou favorables
Humains	Positionnement de l'agent à proximité d'une zone fragile Non-respect des consignes Fatigue entraînée par le fait de travailler sur toiture	Port d'un casque F2 Prise en charge rapide de l'agent accidenté
Organisationnels	Toiture de grande ampleur à bâcher	Montée en puissance rapide des moyens de secours après l'accident
Techniques	Zonage non matérialisé Port de matériaux encombrants	Sécurisation des zones de travail réalisée par l'équipe SMPM
Environnementaux	Fort vent sur le toit Toiture fragilisée	Non présence d'une machine au niveau de la zone de chute

### Réaction(s) immédiate(s)

Arrêt de l'opération. Seuls les équipiers SMPM ont finalisé la fixation de la bâche qui était en cours.  
Réalisation d'un débriefing opérationnel en présence de la chaîne de commandement, du SSSM et de l'ensemble des personnels présents sur l'intervention.

### Mesures de prévention

#### Mesures d'information et de sensibilisation :

- Rédiger un flash accident avec rappel des consignes de sécurité concernant le travail en hauteur.

#### Mesures de formations :

- Effectuer un rappel sur l'utilisation des mains courantes dans le cadre des spécialités USAR et SMPM.
- Travailler sur l'appréhension du risque.

#### Mesures organisationnelles :

- Augmenter l'encadrement dans les spécialités lors d'intervention de grande ampleur afin de pouvoir avoir un recul suffisant sur l'opération.
- Former et mettre en place une supervision détachée de l'intervention (officier de sécurité).

#### Mesures techniques :

- Matérialiser les zones dangereuses dès lors que cela est possible.